

Nazwa kwalifikacji: **Programowanie, tworzenie i administrowanie stronami internetowymi i bazami danych**

Oznaczenie kwalifikacji: **EE.09**

Numer zadania: **01**

Wersja arkusza: **SG**

Wypełnia zdający

Numer PESEL zdającego\*

--	--	--	--	--	--	--	--	--	--	--	--	--	--	--	--	--	--	--	--

Miejsce na naklejkę z numerem  
PESEL i z kodem ośrodka

Czas trwania egzaminu: **150** minut.

EE.09-01-23.01-SG

## **EGZAMIN POTWIERDZAJĄCY KWALIFIKACJE W ZAWODZIE**

**Rok 2023**

**CZĘŚĆ PRAKTYCZNA**

**PODSTAWA PROGRAMOWA  
2017**

### **Instrukcja dla zdającego**

1. Na pierwszej stronie arkusza egzaminacyjnego wpisz w oznaczonym miejscu swój numer PESEL i naklej naklejkę z numerem PESEL i z kodem ośrodka.
2. Na KARCIE OCENY w oznaczonym miejscu przyklej naklejkę z numerem PESEL oraz wpisz:
  - swój numer PESEL\*,
  - oznaczenie kwalifikacji,
  - numer zadania,
  - numer stanowiska.
3. Sprawdź, czy arkusz egzaminacyjny zawiera 5 stron i nie zawiera błędów. Ewentualny brak stron lub inne usterki zgłoś przez podniesienie ręki przewodniczącemu zespołu nadzorującego.
4. Zapoznaj się z treścią zadania oraz stanowiskiem egzaminacyjnym. Masz na to 10 minut. Czas ten nie jest wliczany do czasu trwania egzaminu.
5. Czas rozpoczęcia i zakończenia pracy zapisze w widocznym miejscu przewodniczący zespołu nadzorującego.
6. Wykonaj samodzielnie zadanie egzaminacyjne. Przestrzegaj zasad bezpieczeństwa i organizacji pracy.
7. Po zakończeniu wykonania zadania pozostaw arkusz egzaminacyjny z rezultatami oraz KARTĘ OCENY na swoim stanowisku lub w miejscu wskazanym przez przewodniczącego zespołu nadzorującego.
8. Po uzyskaniu zgody zespołu nadzorującego możesz opuścić salę/miejsce przeprowadzania egzaminu.

***Powodzenia!***

\* w przypadku braku numeru PESEL – seria i numer paszportu lub innego dokumentu potwierdzającego tożsamość

## Zadanie egzaminacyjne

**UWAGA:** katalog z rezultatami pracy oraz płytę należy opisać numerem, którym został podpisany arkusz, czyli numerem PESEL lub w przypadku jego braku numerem paszportu.

Wykonaj aplikację internetową dla sekretariatu firmy, wykorzystując pakiet XAMPP oraz edytor zaznaczający składnię.

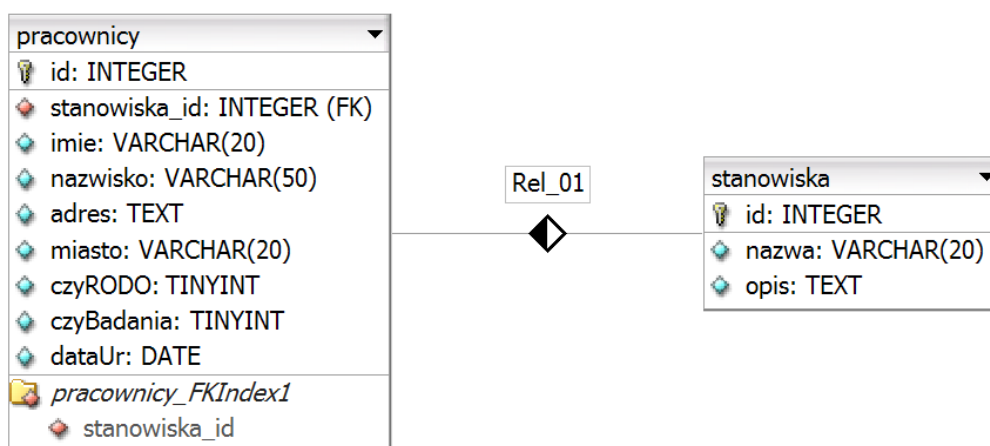
Aby wykonać zadanie, należy zalogować się na konto **Egzamin** bez hasła. Na pulpicie znajduje się archiwum ZIP o nazwie *zad1.zip* zabezpieczone hasłem: **AKt@PR@cownicZE**

Archiwum należy rozpakować.

Na pulpicie konta **Egzamin** należy utworzyć folder. Jako nazwy folderu należy użyć numeru zdającego, którym został podpisany arkusz. Rozpakowane pliki należy umieścić w tym folderze. Zaleca się, aby rozpakowane pliki znajdowały się w tym samym folderze, co pliki strony. Po skończonej pracy wszystkie wyniki należy zapisać w tym folderze.

## Operacje na bazie danych

Do wykonania operacji na bazie należy wykorzystać tabele przedstawione na Obrazie 1. Pole *czyRODO* przyjmuje wartość 1, gdy pracownik podpisał dokument RODO lub 0 w przeciwnym przypadku. Pole *czyBadania* przyjmuje wartość 1, gdy pracownik posiada aktualne badania pracownicze lub 0 w przeciwnym przypadku.

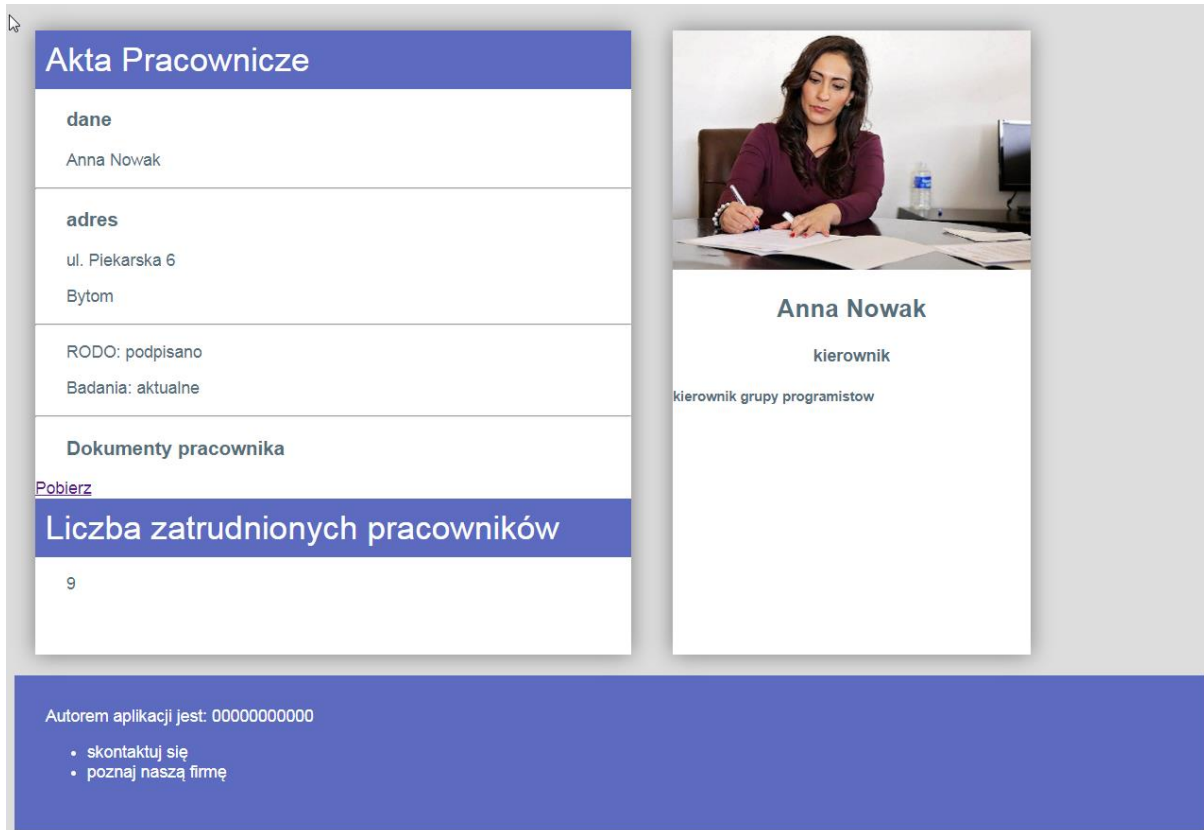


Obraz 1. Tabele bazy danych

Za pomocą narzędzia *phpMyAdmin* wykonaj operacje na bazie danych:

- Utwórz bazę danych o nazwie *firma*
- Do bazy *firma* zaimportuj tabele z pliku *baza.sql* z rozpakowanego archiwum
- Wykonaj zrzut ekranu po imporcie. Zrzut zapisz w formacie JPEG i nazwij *import*. Nie kadruj zrzutu. Powinien on obejmować cały ekran monitora, z widocznym paskiem zadań. Na zrzucie powinny być widoczne elementy wskazujące na poprawnie wykonany import tabel
- Wykonaj zapytania SQL działające na bazie *firma*. Zapytania zapisz w pliku *kwerendy.txt*. Wykonaj zrzuty ekranu przedstawiające wyniki działania kwerend. Zrzuty zapisz w formacie PNG i nadaj im nazwy *kw1*, *kw2*, *kw3*, *kw4*. Zrzuty powinny obejmować cały ekran monitora z widocznym paskiem zadań
  - Zapytanie 1: wybierające jedynie pola imie, nazwisko, adres, miasto, czyRODO, czyBadania z tabeli *pracownicy* dla wiersza o id równym 2
  - Zapytanie 2: wybierające liczbę wszystkich rekordów w tabeli *pracownicy*
  - Zapytanie 3: wybierające jedynie pola id, imie, nazwisko z tabeli *pracownicy* dla wiersza o id równym 2
  - Zapytanie 4: wybierające jedynie id z tabeli *pracownicy* i odpowiadające mu pola nazwa i opis z tabeli *stanowiska* dla wiersza tabeli *pracownicy* o id równym 2. Należy posłużyć się relacją

## Witryna internetowa



Obraz 2. Witryna internetowa

### Cechy grafiki:

- Plik *2.jpg*, wypakowany z archiwum, należy przeskalować z zachowaniem proporcji do szerokości 400 px

### Cechy witryny:

- Składa się ze strony o nazwie *index.php*
- Zapisana w języku HTML5
- Jawnie zastosowany właściwy standard kodowania polskich znaków
- Zadeklarowany język witryny: polski
- Tytuł strony widoczny na karcie przeglądarki: „Sekretariat”
- Arkusz stylów w pliku o nazwie *styl.css* prawidłowo połączony z kodem strony
- Podział strony na bloki: lewy, prawy, stopka. Podział zrealizowany za pomocą znaczników sekcji tak, aby wygląd układu bloków strony po uruchomieniu w przeglądarce, był zgodny z Obrazem 2
- Zawartość bloku lewego:
  - nagłówek pierwszego stopnia o treści „Akta Pracownicze”
  - dane pracownika generowane skryptem 1
  - linia horyzontalna
  - nagłówek trzeciego stopnia o treści: „Dokumenty pracownika”
  - odnośnik o treści „Pobierz” do pliku *cv.txt*
  - nagłówek pierwszego stopnia o treści „Liczba zatrudnionych pracowników”
  - paragraf, a w nim efekt wykonania skryptu 2
- Zawartość bloku prawego: efekt działania skryptu 3
- Zawartość stopki:
  - napis o treści „Autorem aplikacji jest: ”, dalej wstawiony numer zdającego
  - lista punktowana (nieuporządkowana) o elementach: „skontaktuj się”, „poznaj naszą firmę”

## Styl CSS witryny internetowej

Cechy formatowania CSS:

- Styl CSS powinien być zdefiniowany jedynie w zewnętrznym pliku CSS
- Dla selektora strony: krój czcionki Helvetica, kolor tła #DDD, kolor czcionki #546E7A
- Wspólne dla bloku lewego i prawego: biały kolor tła, wysokość 600 px, marginesy zewnętrzne 20 px, cień bloku bez przesunięcia pionowego i poziomego, rozmycie 20 px i kolor szary
- Dla bloku lewego: szerokość 50%
- Dla bloku prawego: szerokość 30%
- Dla stopki: kolor tła #5C6BC0, biały kolor czcionki, marginesy wewnętrzne 30px
- Dla selektora obrazu: szerokość 100%
- Dla selektora nagłówka pierwszego stopnia: kolor tła #5C6BC0, biały kolor czcionki, marginesy wewnętrzne 10 px, brak marginesów zewnętrznych, grubość czcionki 300
- Dla selektora nagłówka trzeciego stopnia i paragrafu (akapitu): margines wewnętrzny lewy 30 px
- Dla selektora nagłówka drugiego i czwartego stopnia: wyrównanie tekstu do środka

*Uwaga: style CSS dla obrazu, nagłówków pierwszego, drugiego, trzeciego i czwartego stopnia oraz paragrafu należy zdefiniować wyłącznie przy pomocy selektora dla znaczników obrazu, nagłówków i paragrafu. Jest to uwarunkowane projektem późniejszej rozbudowy witryny.*

## Skrypty

W Tabeli 1 podano wybór funkcji PHP do obsługi bazy danych. Wymagania dotyczące skryptu:

- Napisany w języku PHP
- Skrypt łączy się z serwerem bazy danych na *localhost*, użytkownik **root** bez hasła, baza danych o nazwie *firma*
- Po wykonaniu operacji na bazie danych skrypt zamyka połączenie z serwerem.
- Skrypt 1 wysyła do bazy zapytanie 1 i zwrócone zapytaniem dane wypisuje według schematu:
  - Nagłówek trzeciego stopnia o treści „dane”
  - Paragraf z imieniem i nazwiskiem wybranymi z bazy
  - Linia horyzontalna
  - Nagłówek trzeciego stopnia o treści „adres”
  - Paragraf z adresem oraz paragraf z miastem wybranymi z bazy
  - Linia horyzontalna
  - Paragraf o treści „RODO: podpisano” lub „RODO: niepodpisano” w zależności od wartości pola czyRODO zwróconego zapytaniem. Operacja musi mieć charakter uniwersalny niezależnie od wartości zwracanej kwerendą 1
  - Paragraf o treści „Badania: aktualne” lub „Badania: nieaktualne” w zależności od wartości pola czyBadania zwróconego zapytaniem. Operacja musi mieć charakter uniwersalny niezależnie od wartości zwracanej kwerendą 1
- Skrypt 2 wysyła do bazy zapytanie 2 i wypisuje liczbę wybraną zapytaniem
- Skrypt 3 wysyła do bazy zapytanie 3 a następnie:
  - Ustala nazwę pliku obrazu według schematu: „<id>.jpg” gdzie <id> oznacza id zwrócone zapytaniem, a operacja ma charakter uniwersalny niezależnie od zwróconej wartości
  - Wyświetla obraz o ustalonej nazwie pliku z tekstem alternatywnym o treści „pracownik”
  - Wyświetla w nagłówku drugiego stopnia imię i nazwisko zwrócone zapytaniem
  - Wysyła do bazy zapytanie 4
  - Wyświetla nazwę stanowiska w nagłówku czwartego stopnia
  - Wyświetla opis stanowiska w nagłówku piątego stopnia

**Tabela 1. Wybór funkcji języka PHP do obsługi bazy MySQL i MariaDB**

Funkcje biblioteki MySQLi	Zwracana wartość
<code>mysqli_connect(serwer, użytkownik, hasło, nazwa_bazy)</code>	id połączenia lub FALSE, gdy niepowodzenie
<code>mysqli_select_db(id_polaczenia, nazwa_bazy)</code>	TRUE/FALSE w zależności od stanu operacji
<code>mysqli_error(id_polaczenia)</code>	Tekst komunikatu błędu
<code>mysqli_close(id_polaczenia)</code>	TRUE/FALSE w zależności od stanu operacji
<code>mysqli_query(id_polaczenia, zapytanie)</code>	Wynik zapytania
<code>mysqli_fetch_row(wynik_zapytania)</code>	Tablica numeryczna odpowiadająca wierszowi zapytania
<code>mysqli_fetch_array(wynik_zapytania)</code>	Tablica zawierająca kolejny wiersz z podanych w wyniku zapytania lub FALSE, jeżeli nie ma więcej wierszy w wyniku zapytania
<code>mysqli_num_rows(wynik_zapytania)</code>	Liczba wierszy w podanym zapytaniu
<code>mysqli_num_fields(wynik_zapytania)</code>	Liczba kolumn w podanym zapytaniu

Wybrane fragmenty pomocy ze strony [w3schools.com](http://w3schools.com) na temat właściwości box-shadow

### CSS Syntax

box-shadow: h-offset v-offset blur spread color;

### Property Values

Value	Description
h-offset	Required. The horizontal offset of the shadow. A positive value puts the shadow on the right side of the box, a negative value puts the shadow on the left side of the box
v-offset	Required. The vertical offset of the shadow. A positive value puts the shadow below the box, a negative value puts the shadow above the box
blur	Optional. The blur radius. The higher the number, the more blurred the shadow will be
spread	Optional. The spread radius. A positive value increases the size of the shadow, a negative value decreases the size of the shadow
color	Optional. The color of the shadow. The default value is the text color. Look at CSS Color Values for a complete list of possible color values.

**UWAGA:** po zakończeniu pracy utwórz w folderze z numerem, którym został podpisany arkusz plik tekstowy o nazwie *przeglądarka.txt*. Zapisz w nim nazwę przeglądarki internetowej, w której weryfikowana była poprawność działania witryny.

Nagraj płytę z rezultatami pracy. W folderze powinny się znajdować pliki: *2.jpg*, *cv.txt*, *import.jpg*, *index.php*, *kw1.png*, *kw2.png*, *kw3.png*, *kw4.png*, *kwerendy.txt*, *przeglądarka.txt*, *styl.css* ewentualnie inne przygotowane pliki. Po nagraniu płyty sprawdź poprawność nagrania. Opisz płytę numerem, którym został podpisany arkusz i pozostaw na stanowisku, zapakowaną w pudełku wraz z arkuszem egzaminacyjnym.

**Czas przeznaczony na wykonanie zadania wynosi 150 minut.**

**Ocenie będzie podlegać 5 rezultatów:**

- operacje na bazie danych,
- zawartość witryny internetowej,
- działanie witryny internetowej,
- styl CSS witryny internetowej,
- skrypt.





*Wypełnia zdający*

**Do arkusza egzaminacyjnego dołączam płytę CD opisaną numerem PESEL 

--	--	--	--	--	--	--	--	--	--	--	--	--	--	--	--	--	--	--	--

, której jakość nagrania została przeze mnie sprawdzona.**

*Wypełnia Przewodniczący ZN*

**Potwierdzam, że do arkusza egzaminacyjnego dołączona jest płyta CD, opisana numerem PESEL zdającego.**

.....  
*Czytelny podpis Przewodniczącego ZN*